

DNP16-01	GUIDE D'INSTALLATION ET D'UTILISATION	OKATT by agui
Rédigé par : E.Irazu. Rev.: J.Fernández	DNP15-11. GARDE-CORPS RABATTABLE	SERVICE DE DÉVELOPPEMENT DE PRODUITS

1) INTRODUCTION

Ce guide d'installation et d'utilisation décrit les étapes à suivre pour installer et utiliser correctement le garde-corps rabattable.

2) GARANTIE

Pour utiliser ce produit et en comprendre le fonctionnement, il est essentiel de disposer d'un diplôme homologué pour l'installation d'appareils élévateurs.

Le cas échéant, AGUI sera responsable des produits inclus dans la livraison. AGUI peut invalider la garantie en cas d'installation de pièces ou de composants différents de ceux décrits dans ce guide.

AGUI décline toute responsabilité en cas de dommages provoqués par une manipulation incorrecte ou résultant d'actions contraires à celles décrites dans le présent guide d'utilisation. La garantie du produit peut être invalidée en cas d'utilisation incorrecte ou inappropriée.

Ce produit a été fabriqué conformément aux normes en vigueur en matière de sécurité des ascenseurs. Les personnes qui manipulent ou installent ce produit sont exposées à certains risques.

Sauf autorisation explicite, il est interdit :

- d'utiliser d'autres composants que ceux installés ;
- d'apporter des modifications, quelles qu'elles soient, au produit ;
- d'installer le produit à d'autres fins que celles décrites dans ce guide ;
- de briser l'un des sceaux ;
- de réaliser des inspections ou des travaux de maintenance inappropriés ;
- d'utiliser des accessoires, des pièces de rechange ou des matériaux non fournis par AGUI ou qui ne sont pas de marque AGUI.

DNP16-01	GUIDE D'INSTALLATION ET D'UTILISATION	OKATT by agui
Rédigé par : E.Irazu. Rev.: J.Fernández	DNP15-11. GARDE-CORPS RABATTABLE	SERVICE DE DÉVELOPPEMENT DE PRODUITS

3) ÉLÉMENTS QUI COMPOSENT L'ENSEMBLE

L'ensemble se compose des éléments suivants :

- Garde-corps
- Paire de tirants
- Élément de fixation des tirants
- Plinthe (en option)

ENSEMBLE GARDE-CORPS RABATTABLE



DNP16-01	GUIDE D'INSTALLATION ET D'UTILISATION	OKATT by agui
Rédigé par : E.Irazu. Rev.: J.Fernández	DNP15-11. GARDE-CORPS RABATTABLE	SERVICE DE DÉVELOPPEMENT DE PRODUITS

4) TÂCHES PRÉALABLES AU MONTAGE DU GARDE-CORPS

Identifier l'emplacement du garde-corps sur le plan de montage et procéder aux vérifications suivantes.

Tâches préalables au montage :

- Vérifier la cote L du garde-corps et la comparer à celle du projet.
- Vérifier la cote H du garde-corps et la comparer à celle du projet.
- Vérifier le type de fixation murale des tirants, qui peut être :

-Tirant standard : le garde-corps est monté directement sur le toit de la cabine, et l'élément de fixation du tirant est fixé au support du pied fixe ; il s'agit d'une pièce aux dimensions fixes.

-Tirant de garde-corps contigu : il possède des dimensions similaires et se monte de la même façon que le tirant antérieur, mais il permet d'élever le point d'ancrage du tirant et d'éviter les interférences avec le tirant du garde-corps contigu lors du levage des deux garde-corps.

Il s'agit de deux types de tirants standard qui peuvent être personnalisés ou fabriqués sur mesure pour des besoins spéciaux.


Le toit doit être suffisamment résistant pour fixer les points d'union et éviter toute déformation après l'application d'une charge de 50 kg sur chaque point d'union.

(Remarque : les brides et les vis nécessaires pour fixer le composant sont aux frais du client et doivent permettre de fixer le garde-corps au toit de la cabine. Par ailleurs, la charge de traction sur chacun des points de fixation est de 50 kg, et le couple de serrage doit être adapté aux vis utilisées).

5) MONTAGE DU GARDE-CORPS

La séquence de montage et d'installation du garde-corps sur le toit de l'ascenseur est la suivante. Il est très important de vérifier qu'il n'existe aucune interférence avec les autres composants du toit sur la zone indiquée sur le plan de montage.

- Assemblage et montage du garde-corps sur le toit de la cabine
- Serrage des points de fixation sur le toit
- Connexion des contacts
- Test de fonctionnement

DNP16-01	GUIDE D'INSTALLATION ET D'UTILISATION	
Rédigé par : E.Irazu. Rev.: J.Fernández	DNP15-11. GARDE-CORPS RABATTABLE	SERVICE DE DÉVELOPPEMENT DE PRODUITS

- **Assemblage et montage du garde-corps sur le toit de la cabine**

La première étape consiste à assembler les éléments de fixation du tirant et les tirants proprement dits pour monter complètement le garde-corps. Vous devez pour cela utiliser les vis fournies dans l'emballage et vous reporter aux instructions d'assemblage.

Une fois le garde-corps assemblé, vous devez le présenter sur le toit et vérifier que les points d'ancrage prévus sur le toit correspondent aux points prévus sur la structure du garde-corps (pieds et élément de fixation du tirant).

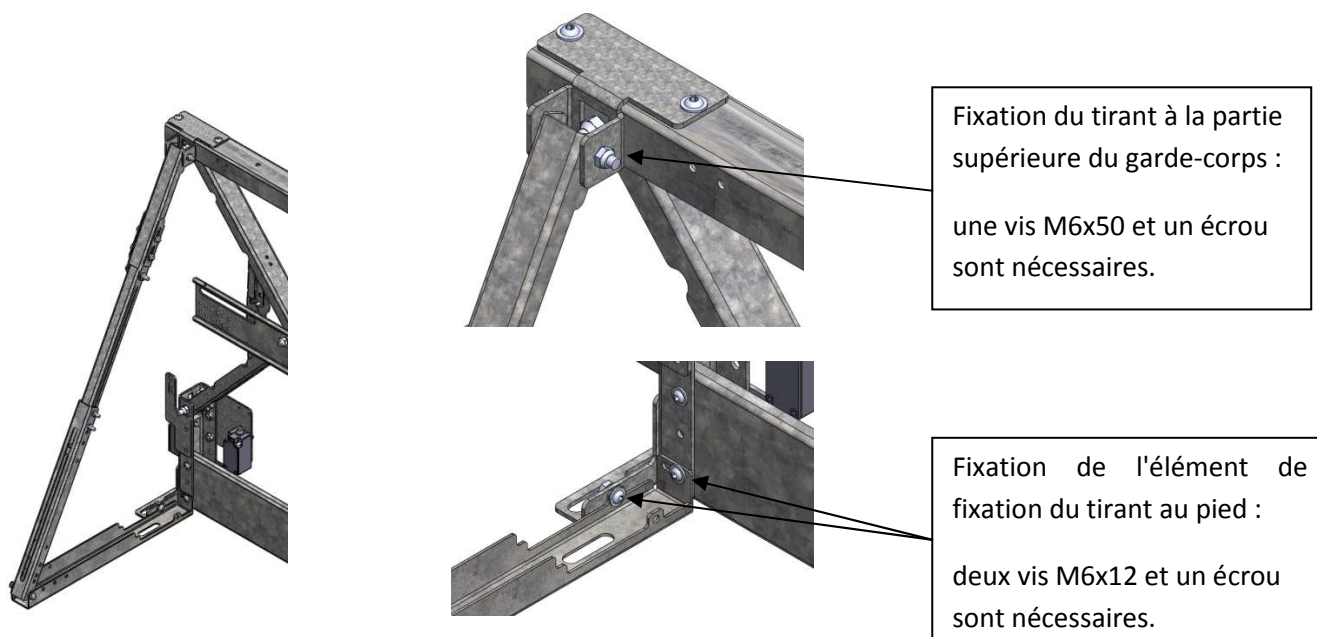
(Élément de fixation du tirant)



(Tirant)



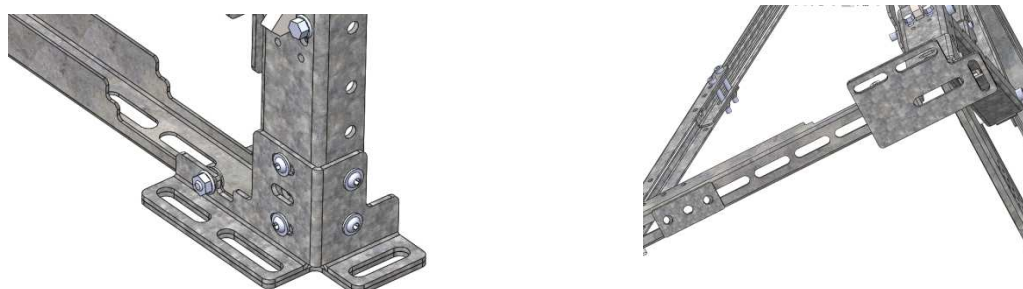
Élément de fixation du tirant



DNP16-01	GUIDE D'INSTALLATION ET D'UTILISATION	OKATT by agui
Rédigé par : E.Irazu. Rev.: J.Fernández	DNP15-11. GARDE-CORPS RABATTABLE	SERVICE DE DÉVELOPPEMENT DE PRODUITS

Cales permettant de soutenir le garde-corps sur le toit :

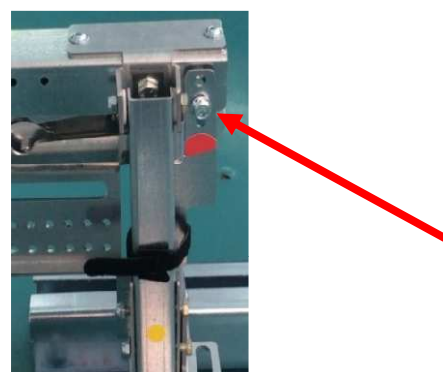
Le garde-corps est livré avec une paire de cales permettant d'intercaler les tubes et les points de fixation du garde-corps. Leur fonction principale est de servir d'appui au support en présence d'un garde-corps contigu afin de lui donner plus de solidité au point d'union du pied du garde-corps dans le cas où il s'avère impossible de fixer la partie avant du support directement au toit. L'image suivante indique la position de montage du support.



- **Serrage des points de fixation sur le toit**

Une fois le garde-corps en position, serrez les brides et/ou les vis pour le fixer solidement au toit de l'ascenseur.

Lorsque le garde-corps est complètement fixé au toit de l'ascenseur, vous devez retirer les vis de transport. Celles-ci servent en effet à bloquer le garde-corps lors du stockage et du transport, et doivent être retirées pour assurer le fonctionnement correct du garde-corps.



DNP16-01	GUIDE D'INSTALLATION ET D'UTILISATION	OKATT by agui
Rédigé par : E.Irazu. Rev.: J.Fernández	DNP15-11. GARDE-CORPS RABATTABLE	SERVICE DE DÉVELOPPEMENT DE PRODUITS

- **Connexion des contacts**

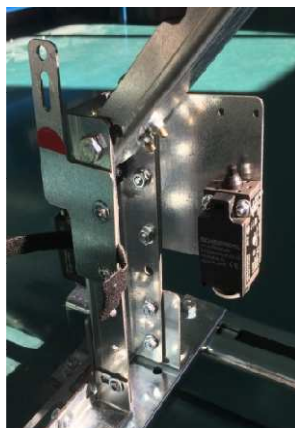
Une fois le garde-corps complètement fixé au toit de la cabine, procédez aux raccordements électriques des contacts.

L'ensemble possède deux contacts qui doivent être connectés à la commande électrique en suivant les indications des schémas :

Contact droit : contrôle la position d'activation de la butée.

Contact gauche : contrôle la position de repos de la butée verticale.

Contact repos

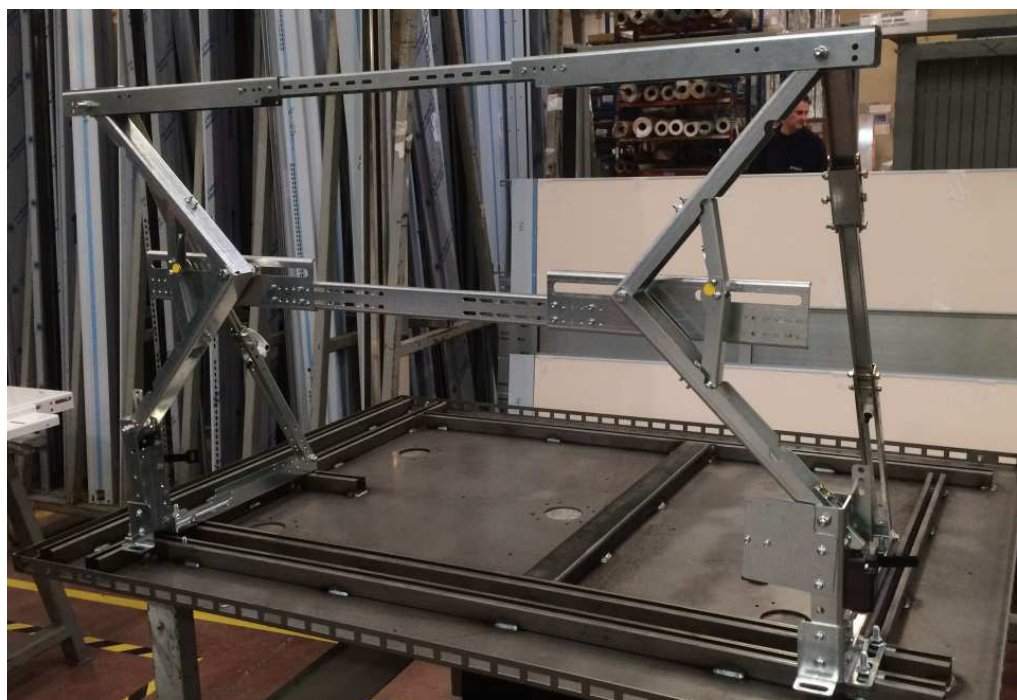


Contact activé



- **Test de fonctionnement**

Une fois le montage mécanique et les raccordements terminés, vous devez vérifier le bon fonctionnement du garde-corps. Vous devez pour cela activer et désactiver le composant depuis le toit en vous assurant que cette commande contrôle correctement les deux positions. Accordez une attention particulière à l'enclenchement des boulons à ressort lorsque le composant est activé.



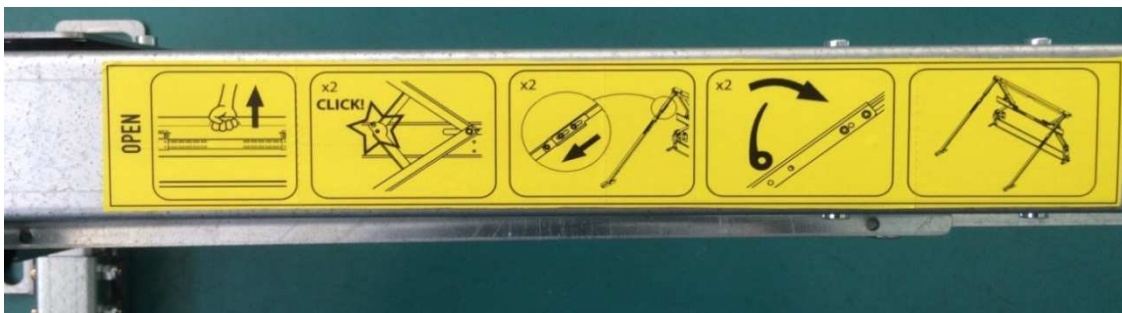
DNP16-01	GUIDE D'INSTALLATION ET D'UTILISATION	OKATT by agui
Rédigé par : E.Irazu. Rev.: J.Fernández	DNP15-11. GARDE-CORPS RABATTABLE	SERVICE DE DÉVELOPPEMENT DE PRODUITS

6) INSTRUCTIONS D'UTILISATION

Lorsqu'il accède au toit de l'ascenseur, le technicien de maintenance doit activer le garde-corps et le placer en mode de maintenance. Une fois son travail terminé et avant de sortir du toit, le technicien doit rabattre le garde-corps et le placer en mode de repos afin que l'ascenseur puisse fonctionner normalement.

La partie supérieure du garde-corps comporte des étiquettes avec des vignettes décrivant la mise en fonctionnement. Des étiquettes jaunes sont également apposées sur les parties actives ; elles identifient les composants à actionner lors de l'activation et de la désactivation.

- **Activation du garde-corps** : la vignette indique la séquence d'opérations à réaliser pour mettre le garde-corps en position d'activation. Lorsque le garde-corps se trouve dans cette position, le contact électrique permet uniquement le fonctionnement de l'ascenseur en mode de maintenance.



- **Désactivation du garde-corps** : la vignette indique la séquence d'opérations à réaliser pour faire passer le garde-corps en position de désactivation. Lorsque le garde-corps se trouve dans cette position, le contact électrique permet uniquement le fonctionnement de l'ascenseur en mode normal.



DNP16-01	GUIDE D'INSTALLATION ET D'UTILISATION	OKATT by agui
Rédigé par : E.Irazu. Rev.: J.Fernández	DNP15-11. GARDE-CORPS RABATTABLE	SERVICE DE DÉVELOPPEMENT DE PRODUITS

Les images suivantes indiquent les parties actives devant être actionnées pour la désactivation et l'activation du garde-corps.



Lorsque le garde-corps est en position de repos et que l'ascenseur est en mode de fonctionnement normal, pour éviter les bruits dus à de possibles vibrations de l'ascenseur, il est nécessaire de bloquer les tirants et de les fixer à l'aide de la sangle installée sur le pied du garde-corps.